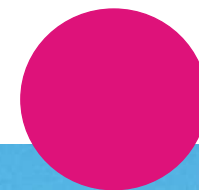


2019 Rapport annuel



www.campusvivante.com

campus vivant'e

Ait Bouguemez Maroc

CENTRE ÉDUCATIF - ENSEIGNEMENT EN MATERNELLE, PRIMAIRE ET SECONDAIRE



Contenu

Page 1	Salutations
Page 2	Champs d'action
Page 3	Éducation - vie scolaire
Page 5	Académie vivante
Page 6	Inclusion
Page 7	Permaculture
Page 8	Communauté
Page 9	Organigramme
Page 10	Cercles d'amis CH - AT - D



Page 14	Financement
Page 15	Perspectives
dernière page	comment et où?

Salutations

Chers amis du *campus vivant'e*,

Incroyable avec quelle rapidité le temps a passé : on dirait que c'était hier lorsque les premiers élèves sont entrés dans notre salon que nous avons transformé en septembre 2010 en première salle de classe de « l'école vivante ».

Et en juillet dernier, cette première génération « d'élèves vivantes » nous ont quitté après neuf ans des études. Nous célébrons alors cette année le dixième anniversaire de cette petite école qui est devenue le « *campus vivant'e* ».

Avec une école maternelle, primaire et collège, ce centre éducatif innovant fonctionne maintenant sur quatre piliers :

éducation inclusion - permaculture et communauté.

Nous y offrons des parcours éducatifs holistiques et ouvrons des perspectives dans une région reculée du Maroc, qui est généralement caractérisée par l'exode rural.

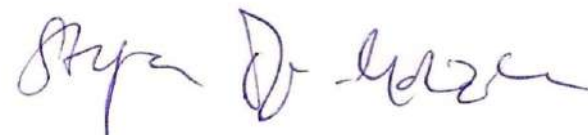
En tant que plus grand employeur privé de la région, le *campus vivant'e* est devenu, au fil des ans, un lieu de vie, d'apprentissage, de développement, d'inspiration et de dialogue pour de nombreuses personnes - pour et avec les habitants d'Ait Bouguemez, mais aussi pour et avec des personnes du monde entier.

Ensemble, nous grandissons et nous nous efforçons chaque jour de contribuer à un monde pacifique, sain, aimant et vivable.

Nous sommes contents de pouvoir partager avec vous, dans ce « rapport annuel 2019 », les souvenirs de l'année passée et de regarder vers l'avenir.

Merci de votre fidèle accompagnement sur ce chemin et ravie de continuer avec vous,

Bien cordialement



Stefanie Itto Tapal-Mouzoun et Haddou Mouzoun
Fondateurs et entrepreneurs du *campus vivant'e*





Éducation

« Apprendre tout au long de la vie, en relation avec la réalité »

Établissement scolaire: maternelle vivante, école vivante, collège vivant'e.
formation continue et régulière de l'équipe des enseignants.
formation et sensibilisation des parents d'élèves.
intégration de la population, offres publiques, séminaires et ateliers d'informations.
actuellement : orientation professionnelle et création de l'*académie vivante*



Inclusion

« Chaque individu est bienvenu au campus vivant'e »

soutien selon les besoins individuels.
diversité comme chance: collaboration entre différents niveaux et âges.
enseignement des élèves sourds dans les classes régulières.
langue des signes activement pratiquée et apprise dans la vie scolaire.
découverte du vrai potentiel de chaque individu grâce aux petits groupes.
actuellement : formations et développement dans les pédagogies des besoins spéciaux (dyslexie et sourds),



Permaculture

« Grandir ensemble »

aide à l'auto-suffisance, stabilisation des bases de vie durables et responsables.
apprentissage ludique et interconnectée dans le jardin et sur le domaine du campus.
découverte des relations « être-humain- nature- animaux », conscience et reconnaissance de notre responsabilité envers la création et la terre.
être exemple pour la région et offrir un champs d'expérimentation pour une agriculture saine, bio, et un mode de vie écologique, conscient, durable, renouvelable.
actuellement : optimisation de la gestion d'eau et recherche des solutions des énergies durables et contre la désertification



Communauté

« Avec des racines et des ailes »

valoriser les traditions, vivre la langue et la culture locale.
renforcer l'échange et le dialogue interculturel.
encouragement de l'empathie et de la responsabilité envers soi-même et envers la communauté - pour que chacun puisse contribuer au bien commun.
lieu de rencontre, plateforme des événements et pour un réseau publique (coopératives des femmes, organisation des marchés, expositions, foires etc.).
actuellement : création des nouveaux appuis et extension du réseau national

Vie scolaire

La première génération « d'étudiants vivantes » nous a quittés en été 2019. Après l'achèvement du projet de fin des études - un grand modèle en trois dimensions de tout le campus et son entourage - les élèves ont passés les grands examens nationaux.

Par la suite, le groupe a pu profiter de se retrouver avec tous leurs professeurs lors d'un heureux voyage final dans la région.

Fin Juin'19, juste avant les vacances d'été, nous avons célébré la réussite de leur scolarité dans le collège, joliment décoré, lors d'une grande fête de fin d'études. Le programme varié a été offert par des étudiants de toutes les classes et lors d'une cérémonie avec de vrais chapeaux de diplômés, l'ensemble du campus a célébré cette étape importante, avec les parents, les membres de la famille et même d'anciens enseignants et camarades de classe.

Avec le diplôme de fin d'études secondaires, ce premier groupe d'écoliers est passé au lycée public, où chacun continue maintenant son parcours d'apprentissage personnel.

Nous sommes fiers de voir comment ils s'y retrouvent dans le système public et dans des conditions complètement nouvelles, et nous sommes heureux de voir les fruits visibles des années des études passées chez nous.



Éducation

Au *campus vivant'e*, cette génération a grandi de manière holistique et, en plus du contenu du programme d'études obligatoire, les élèves ont également appris à devenir autonome, à se connaître et à connaître leur environnement.

Le diplôme vivant'e

Lors de la grande cérémonie de remise des diplômes, ils ont non seulement reçu le certificat officiel du Ministère de l'éducation, mais aussi notre "diplôme vivant'e" - un certificat de toutes les choses qui ne peuvent pas être exprimées en notes numériques :

Cela inclut les compétences sociales telles que les compétences de groupe, le dialogue, la tolérance, l'empathie, mais aussi la créativité, les connaissances techniques et pratiques, la conscience de la nature et de l'environnement et, surtout, les compétences personnelles telles que la responsabilité personnelle, la flexibilité, la pensée critique, la prise d'initiative et le courage de passer à l'action.

Au fil des ans, chaque étudiant au *campus vivant'e* peut apprendre non seulement la lecture, l'écriture et l'arithmétique, mais aussi des choses qui lui permettent de vivre en harmonie avec lui-même et avec les autres.



Le thème de chaque année scolaire nous conduit dans notre travail comme un fil rouge, un fil conducteur qui lie tous les niveaux et classes et qui offre un sujet pour mettre en relation les différentes matières et activités scolaires.

Voilà les thèmes des années passées :

- 2010/11 "Se connaître et connaître son environnement"
- 2011/12 "Animaux"
- 2012/13 "Chevaliers et histoires"
- 2013/14 "Plantes (médicinales)"
- 2014/15 "Soleil et eau"
- 2015/16 "Voyager - se développer"
- 2016/17 "S'ouvrir et se présenter"
- 2017/18 "S'enraciner et fleurir"
- 2018/19 "Grandir"
- 2019/20 "Se définir - se stabiliser"

Thèmes de l'année

Une éducation holistique

Au *campus vivant'e*, les élèves apprennent dès leur plus jeune âge à s'impliquer dans la vie: sur la base de nombreux travaux pratiques, dans notre jardin et la forêt, en cuisine, en laboratoire et en atelier, lors d'excursions, en voyage et en échange avec des visiteurs et des bénévoles de diverses professions et du monde entier.

Le « diplôme vivant'e » confirme désormais à nos diplômés exactement ces compétences dont ils ont besoin pour "la vraie vie dehors" et pour la réussite dans un monde en constante évolution.

Nous appelons cela « une école de la vie: "apprendre pour la vie - avec et à partir de la réalité" - Au *campus vivant'e*, les enfants se développent du préscolaire au primaire et au collège - pendant dix ans ils y passent alors un parcours éducatif complet de l'enfance jusqu'à l'adolescence et acquissent des compétences de base pour se développer en citoyens matures.

campus vivant'e: un an de maternelle + 6 ans d'école + 3 ans de collège
= 10 ans d'école de vie

Ensemble et en échange étroit avec les parents de chaque élève, les enseignants font de leur mieux pour aider chaque individu à s'épanouir. La condition préalable de base pour un tel soutien est la volonté d'instituteur d'établir une relation proche avec l'élève, d'aller en contact et de se remettre en question, de se développer constamment et de faire de son mieux. Cela n'est possible qu'en équipe et en échange animé entre collègues.

Au cours de la dernière année, les enseignants du *campus vivant'e* ont, de nouveau, régulièrement reçu des formations complémentaires, des séances de réflexion et ont acquis de nouvelles méthodes pédagogiques.

L'accent est toujours mis sur le développement et l'approfondissement de qualité de notre enseignement. En plus des techniques de communication et des connaissances en leadership, une formation en pédagogie active et en éducation spécialisée était également au programme en 2019.

académie vivante



L'*académie vivante* a ouvert ses portes en l'automne 2019. Elle est actuellement un centre de soutien à l'apprentissage pour nos anciens élèves. Jusqu'à présent encore hébergée dans les salles de notre collège, elle sert comme centre d'information et d'aide à l'apprentissage pour notre première génération qui est passée au lycée public en été dernier. Ici, nous accompagnons nos anciens élèves avec un coaching d'apprentissage et un soutien individuel. Selon les besoins, ils peuvent désormais revenir sur le campus et continuer à utiliser l'infrastructure avec bibliothèque, laboratoire, salles informatiques et lieux de travail bien équipés pour leurs études.

Avec cet ancien groupe d'écoliers, nous examinons maintenant ce qui est vraiment nécessaire après dix ans sur le *campus vivant'e*: orientation sur la voie des études vers la vie professionnelle, en tant que compagnon à longue distance et pour un soutien supplémentaire dans leur vie autodéterminée et réussie.

En parallèle de cet accompagnement, nous aménageons maintenant un nouveau bâtiment, juste à côté du primaire et du collège, avec des salles de séminaires modulables et une cuisine professionnelle. Nous travaillons sur la structuration théorique de l'*académie vivante* laquelle deviendra plus tard un centre public communautaire, éducatif et professionnel.

Les écoliers qui ne peuvent pas ou ne veulent pas terminer leurs études secondaires au lycée, peuvent s'y essayer par des travaux pratiques sur le campus, reçoivent du soutien à l'apprentissage, à l'orientation professionnelle, à trouver un lieu de stage ou à une formation ailleurs.

Nous élaborons également une gamme des divers cours et formations professionnelles disponibles sur le *campus vivant'e*. Les modules de formation professionnelle dans les domaines de la permaculture, de la pédagogie et du tourisme durable sont analysés et des idées d'enseignement pratique sur le campus, complétées par un enseignement spécifique par des spécialistes externes, constituent le point de départ de ces plans.

Des offres éducatives pour les adultes, des séminaires, des cours de langue et une variété d'autres cours, à la fois pour le grand public, pour la population des Ait Bouguemez et pour les invités de l'extérieur, compléteront l'offre à l'*académie vivante* et vont également aider à recevoir des revenus pour couvrir les frais de fonctionnement du campus.

Avec le développement de l'*académie vivante*, nous complétons là un établissement d'enseignement holistique entier - une offre unique dans la région qui ouvre des opportunités de développement et des perspectives qui n'ont jamais existé ici.



L'inclusion fait part de la vie quotidienne sur le *campus vivant'e* et elle ne signifie pas seulement d'inclure des personnes handicapées physiques. Pour nous, l'inclusion est l'intégration de chacun tel qu'il est, avec ses forces et ses faiblesses.

L'inclusion d'élèves malentendants joue certainement un rôle très important pour nous, car depuis plusieurs années, cinq élèves sourds et deux assistants sourds sont pleinement intégrés dans la vie scolaire quotidienne de l'école. La langue des signes est également devenue une partie intégrante de la diversité linguistique sur le campus et tous les élèves l'apprennent de manière ludique dès la maternelle.

Aussi en 2019, nous avons pu bien développer la pédagogie pour les sourds, avec nos consultants externes et avec des experts allemands.

Mais nous avons également pu relever divers autres défis spéciaux et l'équipe d'enseignants a pu poursuivre sa formation dans divers ateliers pour mieux soutenir les élèves individuels avec leurs différentes difficultés d'apprentissage. Une aide pédagogique spéciale n'existe nulle part ailleurs dans la vallée d'Ait Bouguemez et nous devons offrir un soutien spécial directement en classe.

Inclusion



“Accompagner chacun dans son développement personnel, à devenir celui qu'il est au fond de lui-même, afin qu'il puisse fleurir de sa plus belle façon, - c'est notre mission.”

(Stefanie Itto Tapal-Mouzoun, fondatrice)

L'inclusion consiste également à intégrer des personnes de différentes autres langues, de différentes religions, de différents groupes d'âge et de différents besoins et exigences en général. Il s'agit de reconnaître, de respecter, d'apprécier, d'intégrer et enfin de connecter une grande variété de personnes avec leurs différences à devenir un groupe, une classe, voire une équipe qui s'engage ensemble sur la voie d'un apprentissage et d'une croissance vivante et commune.

Nous sommes heureux d'avoir inclus, pour la première fois, cette année des élèves des classes supérieures, qui avaient auparavant fréquenté des écoles publiques pendant de nombreuses années et pour diverses raisons ne pouvaient pas y continuer. Ces étudiants plus âgés, dont certains ont une histoire personnelle difficile, profitent maintenant d'intégration, d'acceptation et du soutien individuel au *campus vivant'e* afin de poursuivre leur chemin éducatif positivement.

Accompagner les gens à devenir ceux qu'ils sont au fond d'eux-mêmes, soutenir chacun dans son épanouissement individuel, c'est ce que nous considérons comme notre mission et c'est ainsi que nous comprenons l'inclusion au sens large.



Permaculture



«Nous avons pu enseigner beaucoup sur les champs à l'extérieur et pratiquer avec les enseignants comment la permaculture peut être intégrée aux mathématiques, par exemple. Les élèves ont mis de la terre sur leurs potagers et l'ont mélangé avec du sable. Ensuite, ils ont estimé combien de paniers étaient étalés et compté combien des kilos de terre il y avait dans un panier. Ainsi, ils ont pu calculer combien des kilos et de mètres cubes de terre il y a maintenant en totale dans le jardin. Dans un deuxième temps, la quantité de terre a été pesé ... »
(Mira Mäder, volontaire Suisse en permaculture)

La permaculture s'implique de plus en plus à la vie scolaire quotidienne sur le campus et tout au long de 2019, les étudiants et les enseignants ont travaillé intensivement avec nos experts externes de Suisse, Lukas et Joana. Au printemps, la plantation a été effectuée avec diligence dans les potagers et une grande partie des légumes a été cultivée en serre, puis piquée. Mais l'été a été si sec que de nombreuses plantes n'ont pas pu survivre.

En automne, l'accent a donc été mis principalement sur la création d'humus, du composte et de l'enrichissement du sol ainsi que sur l'optimisation de la gestion de l'eau. Étant donné que l'irrigation manuelle de tout le domaine prend beaucoup de temps et est presque impossible pendant les chauds mois d'été, l'irrigation au goutte à goutte est maintenant installée presque partout.

La collecte de l'eau de pluie précieuse, collecté des toits, a également été couronnée de succès, avec des gouttières et des tuyaux qui mènent vers une citerne qui offre maintenant une option de stockage d'eau pour les périodes de sécheresse.

Le compostage et les différents types de compost jouent également un rôle majeur dans l'ensemble du système écologique et ont été appris avec les élèves du collège. Avec la stagiaire Mira Mäder, qui étudie l'ingénierie de l'environnement à Zurich, l'intégration de la permaculture dans la vie scolaire quotidienne pourrait être encore optimisée avec des plans annuels simplifiés pour chaque classe.

En hiver, la neige a recouvert les lits et tout s'est endormi et Joana et Lukas ont complété leur merveilleuse mission - depuis janvier 2016, ils ont considérablement amélioré le campus avec nous et ont officiellement terminé ces travaux en novembre 2019.

A partir de 2020, les étudiants et toute l'équipe continuent de travailler de manière auto-responsable sur le développement de la permaculture sur le *campus vivant*'e et trouvent ainsi progressivement des compétences et une certaine autosuffisance.





Communauté

Allez-en contact avec nous:
info@campusvivante.com

ensemble
vers nouveaux
horizons

La coopération, le dialogue et l'esprit d'équipe sont très importants au *campus vivant'e*. Nous sommes convaincus que de grandes choses ne peuvent se réaliser que par la collaboration et par la contribution de chacun.

L'équipe locale travaille donc dans des structures interconnectées et avec une hiérarchie plate. "Auto-responsabilisé à la place de surveillance" est notre devise - chacun est important, et tout le monde fait de son mieux pour assurer le succès et la bonne qualité du travail.

Dans la vie quotidienne au campus, dans notre attitude, aussi vers l'extérieur, nous sommes guidés par des principes tels que "le respect, l'engagement, l'empathie, la communication ouverte, la valorisation et la bonne volonté".

Le *campus vivant'e* est, grâce à la coopération engagée de tous les étudiants, enseignants, employés et parents, mais aussi grâce aux nombreux bénévoles et stagiaires étrangers, en constante évolution. Notre objectif commun est d'élargir nos horizons, de grandir ensemble de manière holistique, de nous développer et d'ouvrir ces perspectives éducatives holistiques à tous nos écoliers et à bien d'autres générations.

Nous sommes heureux d'accueillir tous ceux qui veulent nous rejoindre dans notre travail pour accomplir notre mission !

Bienvenu à ceux qui sont prêts à se développer et à développer le *campus vivant'e* avec nous.

Nous sommes enthousiaste de recevoir votre candidature et votre soutien !

N'hésitez pas à nous visiter ou contacter : info@campusvivante.com



Organigramme

Situation Janvier 2020
Coloration selon nos quatre champs
d'activités (voie page 2)

www.campusvivante.com
campus vivant'e
Ait Bouguemez Maroc
CENTRE ÉDUCATIF - ENSEIGNEMENT EN MATERNELLE, PRIMAIRE ET SECONDAIRE

fondateur, directeur et leader global Haddou Mouzoun et
Stefanie Itto Tapal-Mouzoun

assistance accueil et administration: Karim Mouzoun
assistance fundraising et PR: Isabelle Saluz-Andreoli

Contact en Europe

Suisse: www.freunde-ecolevivante.ch
Autriche: www.weltweitwandernwirkt.org
Allemagne: www.ait-bouguemez.de

chauffeur, assistance, entretien: Brahim Taha
cuisine et ménage: Keltouma Fadil, Mamma Douhou,
Samira Khout

direction scolaire

direction: Latifa Masoud
administration: Karim Mouzoun
leader pédagogique: Stefanie Itto Tapal-Mouzoun

maternelle vivante

Hasna ElYoussofii
Fatima Samih

école vivante

leader: Latifa Masoud

CE 1/2: Samira Taha
Fatima AitHssaine
CE 3/4: Latifa Masoud
Amina EtTaleb
CE 5/6: Mohammed Ait Alla
Mohamed Ait Azroual
enseignantes sourdes:
Asmae Limami
FatimaZahra Labrini
soutien pédagogique:
Fatima Aarab

collège vivant'e

leader: Bouchra AitAbou

avec:
Mohamed Azizi
Mbarek Ouhsti
Mohamed ElFatimy
Youssef Atik
Fatima AitHssaine
Karim Mouzoun

permaculture vivante

créateur: Lukas Mueller
lien pédagogique: Joana Baumann
avec Mira Maeder
lien sur place: Mohammed AitAlla
gestion du lieu: Haddou Mouzoun

académie vivante

en développement

Inclusion

des sourds
conseil externe: Fabienne Schwartz
avec des professionnels
et l'équipe locale des profs

nos élèves, leurs parents et la société d'Ait Bouguemez

Cercles d'amis



Faites-part de la "communauté vivante" - sur place ou comme membre dans un de nos cercles d'amis!

Together, for the better, YES we can!



Nos cercles d'amis en Autriche, en Suisse et en Allemagne sont devenus d'importants partenaires et nous offrent un soutien à long terme.

Ils s'engagent pour le bien du *campus vivant'e* non seulement financièrement, mais aussi avec leurs idées et souvent même par leur travail volontaire sur place.

Ce n'est que grâce à leur fidèle soutien financier et grâce aux contributions des nombreux membres, sponsors et donateurs individuels que nous pouvons exploiter le *campus vivant'e* et servir nos étudiants avec une large gamme d'offres, un soutien individuel et des opportunités éducatives de haute qualité.

En automne 2019, une première réunion de toutes les associations européennes a eu lieu à Winterthur en Suisse, sous le patronage de la fondatrice Stefanie Itto et notre directrice Latifa Masoud.

Pendant une journée entière, les participants ont pu faire connaissance, trouver un terrain d'entente commun et développer des synergies.

De nouvelles coopérations et de **nouveaux** objectifs ont été trouvés au cours d'ateliers et de divers cycles de discussion, et des idées ont été menées pour poursuivre ensemble le développement durable du *campus vivant'e*.

Ces cercles d'amis constituent les **points de contact** européens du *campus vivant'e* et sont des interlocuteurs compétents pour les **donateurs et** les personnes intéressées à notre travail. Ils fournissent des reconnaissances de dons pour les exonérations fiscales, ils envoient régulièrement des newsletters et fournissent des informations sur nos activités au Maroc.

Sur les pages suivantes, nous vous présentons nos trois partenaires européens les plus importants en détail, dans leur ensemble on les appelle la « communauté vivante ».

En Suisse:
Association Freunde der école vivante
www.freunde-ecolevivante.ch

Compte à Zuerich:
Postkonto: 60-9596-7
IBAN: [CH10 8080 8001 0146 6328 3](https://www.scb.ch/ibans/CH1080808001014663283)
BIC/Clearing: 80808
SWIFT: RAIFFCH22

En Suisse

Il y a quelques années qu'un groupe des pédagogues suisses, amis d'Itto et amoureux de « la vallée heureuse », se sont réunis pour soutenir le *campus vivant'e*.

L'association « Amis de l'école vivante Suisse » fondée en 2013 nous soutient financièrement et professionnellement.

Cette association suisse s'engage à sécuriser surtout le fonctionnement de l'*école vivante*. Elle récolte régulièrement une importante somme d'argent pour couvrir les frais d'exploitation. Leur objectif est une éducation scolaire durable et de haute qualité pour la jeunesse des Ait Bouguemez.

Les membres suisses se sont également engagés à former nos enseignants sur la base du bénévolat et d'offrir de temps en temps des modules de formation pédagogique au Maroc.

Leurs visites annuelles et les échanges avec la direction et l'équipe sur place sont inspirants et permettent un soutien durable dans les différents champs d'action du campus.

Tous leurs actions sont marquées par un service altruiste et un respect profond envers la culture et la population des Ait Bouguemez.

L'association soutient également les travaux de reboisement et l'intégration de la permaculture dans la vie scolaire, à la fois financièrement et aussi avec une aide active sur place.

Les six membres du conseil d'administration de l'association se réunissent plusieurs fois par an pour discuter des tâches à venir, pour travailler de manière significative et pour discuter des réflexions sur le développement du campus. L'ensemble du conseil travaille sur une base volontaire.

“Nous nous sentons responsables envers nos membres et donateurs, mais aussi envers le *campus vivant'e*. C'est pour ça que nous veillons sur une gestion financière bien réfléchie pour sécuriser une durabilité du campus. Nous connaissons notre rôle important et nous garantissons que les dons sont directement et 100% transférés pour le développement du lieu.”
(Ursula Fischer, trésorière de l'association Suisse)



Pour atteindre ses objectifs, l'association « Amis de l'école vivante Suisse » dépend des dons. Elle est soutenue par des donateurs, des parrains, des fondations et mécènes privés. Grâce aux cotisations réguliers et annuelles, l'association peut désormais assurer un soutien financier fidèle au campus.

Chaque année en Mars, l'association invite à l'assemblée générale. Ce jour-là, elle donne des informations détaillées sur leurs activités. Le thé marocain est servi et des actualités de la vie scolaire au Maroc sont racontées. C'est toujours une belle opportunité de se retrouver avec de nombreux amis du *campus vivant'e*, pour rester en contact ou pour faire connaissance avec des gens intéressés ou engagés pour le *campus vivant'e* au Maroc.

Les nouveaux membres sont toujours les bienvenus !
Rejoignez alors notre « communauté vivante » en Suisse !
Www.freunde-ecolevivante.ch



"Nous pensons que les voyages et la serviabilité se complètent parfaitement : les voyages responsables sont une réelle préoccupation pour nous.

Par conséquent, une partie de nos recettes passe par notre association dans les projets sociaux. De cette façon, nous pouvons accomplir beaucoup de choses : éduquer et former les gens dans les pays de destination de nos voyages offerts, y soutenir des projets phares ou aider là où l'aide est nécessaire. Avec notre engagement, nous promovons la justice sociale et l'empathie et nous contribuons à faire du monde un endroit meilleur.

Parce que la responsabilité ne connaît pas de frontières et que la randonnée fait des miracles ! "

(Christian Hlade, fondateur de www)

En Autriche:
Association „Weltweitwandern wirkt“
Gaswerkstraße 99, 8020 Graz
www.weltweitwandernwirkt.org

Compte bancaire:
Sujet: école vivante
SWIFT: OPSKATWW
IBAN: AT37 6000 0000 7361 5501

En Autriche

Le tour opérateur « Weltweitwandern » de Graz nous accompagne depuis le début. Au fil du temps, une profonde amitié s'est développée entre l'entrepreneur Christian Hlade et le couple fondateur du *campus vivant'e*. En 2015, l'association à but non lucratif «Weltweitwandern wirkt!» a été créée - un développement important pour soutenir de manière optimale les nombreux projets d'aide lancés et soutenus par le voyageur autrichien.

L'association s'engage aussi dans d'autres pays, notamment au Népal, mais surtout au Maroc avec le *campus vivant'e*.

Grâce aux visites régulières de nombreux clients de « Weltweitwandern », aux retours positifs qui en résultent et au formidable soutien financier, l'association a pu nous soutenir très fortement ces dernières années et le nouveau bâtiment du *collège vivant'e* a pu être réalisé grâce à elle.

« Weltweitwandern wirkt ! » soutient également le *campus vivant'e* en matière de voyages et de découverte de nouveaux horizons : en novembre 2019, la fondatrice Stefanie Itto et la directrice Latifa Masoud ont acceptés l'invitation à se rendre à Graz et Vienne, lors de concerts de la chanteuse marocaine « Oum », pour maintenir des contacts importants, pour renforcer les liens, vivre des échanges culturels et créer de nouveaux réseaux de collaboration.

L'association autrichienne est actuellement engagée dans la construction de notre *académie vivante* (voir page 5), elle est généralement active dans les domaines de l'éducation et de la responsabilisation (empowerment). Grâce à son travail, elle crée des perspectives et ouvre des opportunités pour les personnes des zones périphériques sous-développées afin de renforcer leurs compétences à mener une vie auto-déterminée.

« L'éducation crée l'avenir ! » - c'est ça la devise de l'association autrichienne.

En savoir plus sur le club, son équipe et son travail : www.weltweitwandernwirkt.com



À l'initiative d'Annett Lotz et de Wigbert Röth, l'association « Ait Bouguemez e.V. Eisenach Allemagne » a été fondée en 2011.

Passionnées des voyages, les deux ont visité la vallée d'Ait Bouguemez à plusieurs reprises et une liaison d'amitié s'est créée avec Itto et Haddou.

Ils ont beaucoup appris sur les conditions de vie en Haut Atlas et ensemble, avec des amis, ils ont souhaité contribuer à une amélioration des conditions scolaires des enfants de la « vallée heureuse ».

L'association de Eisenach soutient alors le développement du *campus vivant'e* depuis le début avec des dons financiers et matériels.

Wigbert Röth est également photographe de voyage professionnel et fait régulièrement la promotion du *campus vivant'e* lors de ses conférences et soirées diapos.

En novembre 2019 à Tuttlingen il a mené une conférence, ensemble avec la fondatrice Stefanie Itto, pour récolter des dons, mais surtout pour montrer la beauté du Maroc, pour informer, pour animer un échange, pour donner des nouvelles du campus et pour renforcer des relations humaines au niveau international.

En Allemagne

Les enfants de Wigbert en train de jouer avec nos élèves en 2011:



En Allemagne:
Association Ait Bouguemez e.V.
Eisenach
www.ait-bouguemez.de
Compte bancaire:
Wartburg-Sparkasse Eisenach
BLZ: 840 550 50
compte: 0012012874
IBAN: DE44 8405 5050 0012 0128 74
SWIFT: HELADEF1WAK

Financement

L'éducation est un investissement pour l'avenir et ne peut se financer d'elle-même. Le *campus vivant'e* compte sur des dons et sur une aide active de l'extérieur et de l'intérieur. En tant que centre d'éducation sociale, il offre une place à tous ceux qui sont intéressés à se développer de manière holistique.

Nos étudiants viennent de toutes les couches sociales de cette vallée reculée, beaucoup viennent de milieu très pauvre. Les parents d'élèves s'engagent de manière adaptée à leurs possibilités, souvent sous forme de dons naturelles ou par leur participation active à la vie scolaire quotidienne.

Tous les étudiants du *campus vivant'e* bénéficient du fonds de dons et reçoivent une formation de haute qualité quasi gratuitement.

La « communauté vivante », présentée dans les pages précédentes, supporte la plupart des coûts de fonctionnement et sauvegarde alors l'existence et le développement du *campus vivant'e* grâce avec ses contributions régulières.

Nous recherchons des gens courageux qui veulent changer activement le monde.

Nous sommes heureux si vous aussi vous avez une vision d'un endroit paisible afin de grandir ensemble.

Nous serons contents et reconnaissants de votre contribution au développement du *campus vivant'e*!

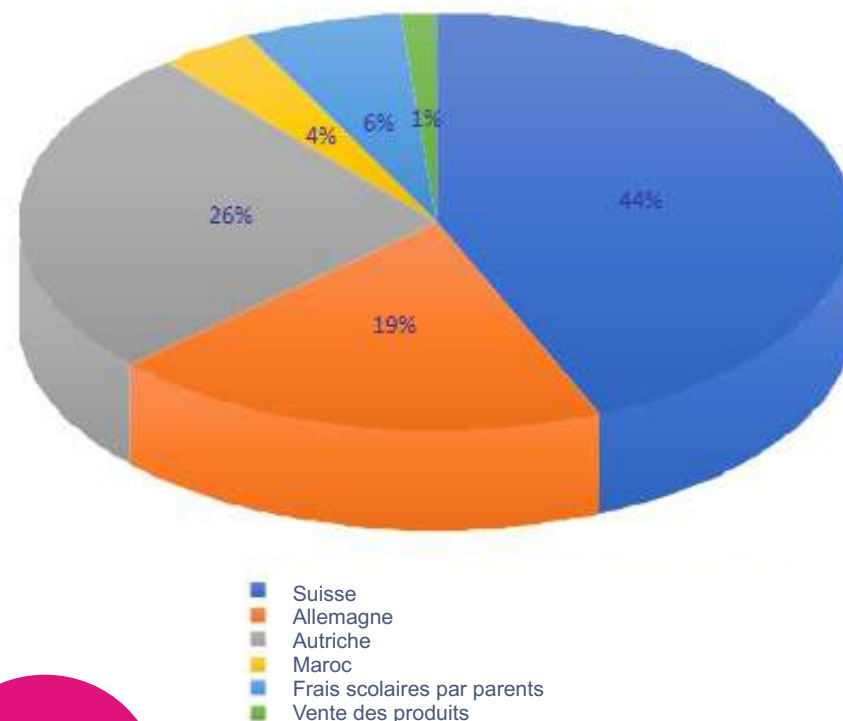
Soyez les bienvenus à joindre notre communauté !

Vous pouvez trouver des informations sur les comptes des dons aux pages 11-13.

Votre don est de très grande importance!

Merci.

Recoltes et donations recues: *campus vivant'e*
2018/2019



Un aperçu de nos comptes annuels détaillés et de notre bilan peut être fourni sur demande.

"Se définir - se stabiliser" a été le choix du thème annuel de l'année scolaire 2019/2020. A travers cette consolidation nous voulons renforcer ce qui a pu grandir au cours des dix dernières années : dans la vie scolaire quotidienne mais aussi généralement dans les quatre domaines d'activité du *campus vivant'e* (voie page 2).

L'assurance de qualité, la documentation, l'optimisation constante et l'approfondissement de notre travail éducatif avec les étudiants sont une priorité absolue.

Un autre objectif est également de renforcer l'indépendance financière du campus. Le grand soutien de nos partenaires et amis d'Europe apporte naturellement une formidable opportunité de fidélité, de connexion et d'échange, mais d'autre part, il entraîne également une certaine dépendance qui doit être combattue. Parce qu'à l'heure actuelle, seulement 11% des coûts de fonctionnement proviennent de subventions nationales et de nos revenus propres au Maroc.

Tout comme nous voulons aider nos étudiants à devenir indépendants, il serait désormais souhaitable que le campus lui-même devienne indépendant et soit ancré localement. Il s'agit maintenant d'exploiter le marché des donateurs marocains et d'élargir notre réseau national.

Avec le développement de l'*académie vivante* et des offres publiques à coûts ainsi qu'avec l'expansion de la gestion de la permaculture, qui pourra générer des revenus à travers des produits naturels consommables ou vendables, nous voulons créer des nouveaux appuis pour couvrir nos frais.

Le *campus vivant'e* aide les gens à s'aider eux-mêmes en utilisant son propre exemple et il est donc une fois de plus un projet phare. Nous espérons être une source d'inspiration pour les personnes engagées dans les zones sous-développées et sujettes à la migration.

Nous sommes heureux de voir que de nombreuses autres initiatives émergent à travers le pays et que nous faisons maintenant partie d'un réseau national de projets courageux qui cherchent de nouvelles façons pour un Maroc moderne dans le meilleur sens du terme.

En tant qu'institution pédagogique innovante, nous conquérons des nouveaux chemins, nous apportons notre part et notre expérience et nous ouvrons nos portes avec joie et bien sûr avec une certaine fierté pour tous ceux qui veulent connaître le *campus vivant'e* et notre travail!

Une partie très importante de notre travail consiste donc également à construire et à développer des réseaux sociaux, à faire de la publicité et à informer les gens.

En conclusion, nous sommes donc particulièrement heureux de pouvoir vous présenter notre nouveau site web trilingue modernisé, complètement revisité et informatif :

www.campusvivante.com

Bienvenue et bonne navigation!



Le *campus vivant'e* offre des chances et perspectives et une vraie alternative sur place pour la jeunesse des Ait Bouguemez, une région marquée par l'exode rurale.
Aidez-nous à développer et entretenir le campus et son fonctionnement!

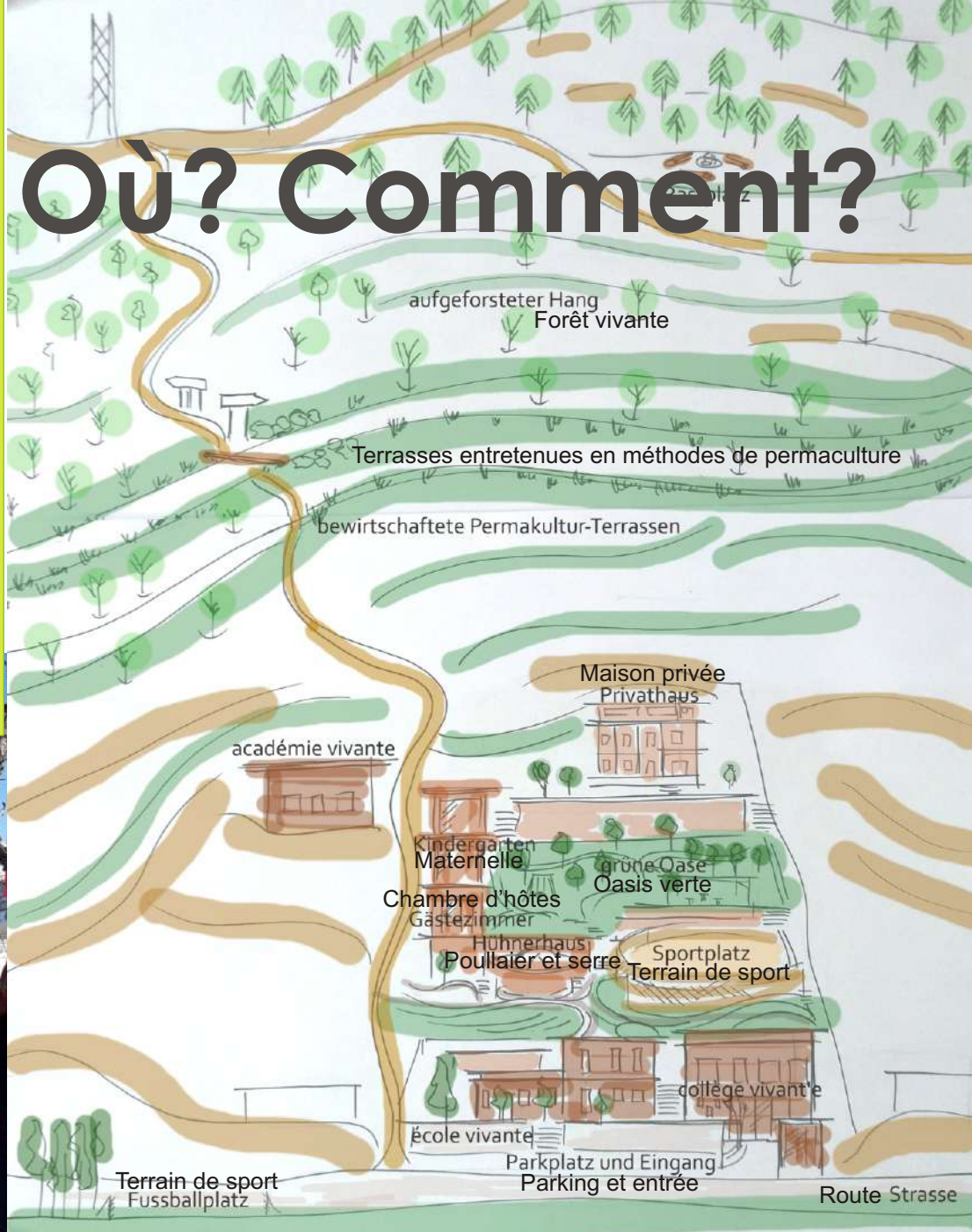
Votre don est de grande importance!

Plus d'informations sur nos comptes bancaires à partir de page 10 et sur notre site-web

campus vivant'e
Ichougane, B.P.3
Ait Bouguemez
22450 Tabant-Azilal
Maroc

Compte des dons:

Association Vivante
Attijariwafa Banque
Agence Daoudiate Marrakech (204)
Compte: 0204 E 000 304 846
IBAN: MA007 450 000 204 5000 304 846 77
SWIFT: BCM AM AMC XXX



www.campusvivante.com